

**T.C.
GÜMÜŞHANE ÜNİVERSİTESİ**



İLETİŞİM FAKÜLTESİ

2014 MALİ YILI

BİRİM FAALİYET RAPORU

Ocak 2015

BİRİM YÖNETİCİSİNİN SUNUŞU

Fakültemiz ilk olarak 10.09.2007 tarihli ve 2007/12598 sayılı Bakanlar Kurulu Kararı ile kurulması kararlaştırılmış olup, Karadeniz Teknik Üniversitesi Rektörlüğüne bağlı iken adı ve bağlantısı değiştirilerek 2809 Sayılı Yükseköğretim Kurumları Teşkilat Kanunu'na 31.05.2008 tarih ve 26892 Sayılı Resmi Gazetede yayınlanarak eklenen Ek Madde 98 – Ek: 22/5/2008-5765/1 md. uyarınca Gümüşhane Üniversitesi adıyla kurulmuştur. Rektörlüğe bağlı olarak yeni kurulan İletişim Fakültesinde Halkla İlişkiler ve Tanıtım Bölümü ile Radyo, Televizyon ve Sinema Bölümü ve Gazetecilik Bölümü bulunmaktadır. 2014-2015 öğretim yılı itibariyle toplam: 694 öğrenci Halkla İlişkiler ve Tanıtım Bölümünde öğretime devam etmektedir. Eğitim çalışmaları Yeni Hizmet Binası içerisinde modern dersliklerde yapılmakta olup akademik ve idari personel de aynı binada hizmet vermektedir. Fakültemizde bir profesör, bir Doçent, dört yardımcı doçent, sekiz öğretim görevlisi, yirmi yedi araştırma görevlisi olmak üzere toplam kırkbir öğretim elemanı bulunmaktadır. Fakültemizin amacı, iletişim araç ve gereçleri ile insan ilişkilerinin hızla değişim gösterdiği küresel dünyada; insanın birbiriyle ve çevresiyle olan iletişiminde, iletişim kanallarını hangi amaç ve hedefler doğrultusunda etkin bir şekilde kullandığının araştırılması, Türkiye'nin ve dünyanın değişen ve gelişen sosyoekonomik yapısı içerisinde iletişimin nasıl geliştiğini araştırmak, günümüzde hızla değişen bu koşullara uyum sağlayacak iletişim alanında donanımlı ve bilgili insan gücünü yetiştirerek topluma ve insanlığa katkıda bulunmaktır.

Prof. Dr. Celalettin VATANDAŞ
Dekan

İÇİNDEKİLER

BİRİM YÖNETİCİSİNİN SUNUŞU İÇİNDEKİLER

I- GENEL BİLGİLER

- A- Misyon ve Vizyon
- B- Yetki, Görev ve Sorumluluklar
- C- İdareye İlişkin Bilgiler
 - 1- Fiziksel Yapı
 - 2- Örgüt Yapısı
 - 3- Bilgi ve Teknolojik Kaynaklar
 - 4- İnsan Kaynakları
 - 5- Sunulan Hizmetler
 - 6- Yönetim ve İç Kontrol Sistemi

II- AMAÇ ve HEDEFLER

- A- İdarenin Amaç ve Hedefleri
- B- Temel Politikalar ve Öncelikler

III- FAALİYETLERE İLİŞKİN BİLGİ VE DEĞERLENDİRMELER

- A- Mali Bilgiler
 - 1- Bütçe Uygulama Sonuçları
 - 2- Temel Mali Tablolara İlişkin Açıklamalar
- B- Performans Bilgileri
 - 1- Faaliyet ve Proje Bilgileri
 - 2- Performans Sonuçları Tablosu
 - 3- Performans Sonuçlarının Değerlendirilmesi
 - 4- Performans Bilgi Sisteminin Değerlendirilmesi

IV- KURUMSAL KABİLİYET ve KAPASİTENİN DEĞERLENDİRİLMESİ

- A- Üstünlükler
- B- Zayıflıklar

V- ÖNERİ VE TEDBİRLER

EKLER

I- GENEL BİLGİLER

A- MİSYON ve VİZYON

Misyonumuz;

İletişim bilimleri alanının gerektirdiği teorik bilgiyle donanmış, yeterli uygulama imkanı bulmuş, çalışma hayatının gerektirdiği kültürel birikime sahip, kişisel ve kişilerarası iletişimde etkin, iletişim teknolojilerine hakim, yüksek özgüven ve olgun kişilikli bireyler yetiştirmek.

Vizyonumuz;

İletişim bilimleri alanında, insan haklarını ve iletişim etiğini önceleyen, küreselleşen dünyamızın ihtiyaç duyduğu niteliklere sahip insan gücünü yetiştirmek...

B. YETKİ, GÖREV VE SORUMLULUKLAR

1. İdari Yetki Görev ve Sorumluluklar

Dekan

Prof. Dr. Cemalettin VATANDAŞ

Fakültesi yöneticisi olarak görev yapan **Fakülte Dekanı**, aşağıda belirtilen yetki, görev ve sorumluluklara sahiptir:

Görev, Yetki ve Sorumluluklar

1-Fakülte kurullarına başkanlık etmek, fakülte kurullarının kararlarını uygulamak ve fakülte birimleri arasında düzenli çalışmayı sağlamak.

2-Her öğretim yılı sonunda ve istendiğinde fakültenin genel durumu ve işleyişi hakkında rektöre rapor vermek.

3-Fakülte ödenek ve kadro ihtiyaçlarını gerekçesi ile birlikte rektörlüğe bildirmek, fakültenin bütçesi ile ilgili öneriyi fakülte yönetim kurulunun da görüşünü aldıktan sonra rektörlüğe sunmak.

4-Fakültenin birimleri ve her düzeydeki personeli üzerinde genel gözetim ve denetim görevini yapmak.

5-Kanun ve yönetmeliklerle kendisine verilen diğer görevleri yapmak.

Fakültenin ve bağlı birimlerinin öğretim kapasitesinin rasyonel bir şekilde kullanılmasında ve geliştirilmesinde, gerektiği zaman güvenlik önlemlerinin alınmasıyla, öğrencilere gerekli sosyal hizmetlerin sağlanmasında, eğitim-öğretim, bilimsel araştırma ve yayın faaliyetlerinin düzenli bir

şekilde yürütülmesinde, bütün faaliyetlerin gözetim ve denetiminin yapılmasında, takip ve kontrol edilmesinde ve sonuçlarının alınmasında rektöre karşı birinci derecede sorumludur.

Dekan, kendisine çalışmalarında yardımcı olmak üzere, öğretim üyeleri arasından en çok iki kişiyi dekan yardımcısı olarak seçer. Dekan yardımcıları, dekan tarafından en çok üç yıl için atanır. Dekan gerekli gördüğü hallerde yardımcılarını değiştirebilir. Dekanın görevi sona erdiğinde yardımcıların görevi de sona erer. Dekana, görevi başında olmadığı zaman yardımcılarından biri vekâlet eder. Göreve vekâlet altı aydan fazla sürerse yeni bir dekan atanır.

Dekan Yardımcıları

Yrd. Doç. Dr. Hüseyin ÖZARSLAN

Yrd. Doç. Dr. Mehmet Salih GÜRAN

Görev, Yetki ve Sorumluluklar

Dekana, görevi başında olmadığı zamanlarda vekâlet etmek,

İlgili kanun ve yönetmeliklerle verilen diğer görevleri yapmaktır,

Fakülte Sekreteri

Fakülte idari teşkilatının amiridir ve bu teşkilatın çalışmasından dekana karşı sorumludur. Fakülte sekreteri, kendisine bağlı birimler aracılığı ile dekanlık idari teşkilatında bulunan birimlerin verimli, düzenli ve uyumlu şekilde çalışmasından sorumludur.

2. Mali Yetki Görev ve Sorumluluklar

Fakültemiz bütçesinin en ekonomik verimli ve ihtiyaçlara göre kanun ve yönetmeliklere uygun olarak kullanılmasını, işlemlerin ve ödemelerin süresi içerisinde gerçekleştirilmesini sağlamakla sorumludurlar. Ayrıca taşınır mal işlemlerinin ilgili yönetmeliğe göre yapılması ve yürütülmesini sağlamakla sorumludurlar.

Mali Yetkililer

Harcama Yetkilisi	Gerçekleştirme görevlisi	Taşınır Kayıt ve Kontrol Yetkilisi
Prof.Dr.Celalettin VATANDAŞ	Fak. Sek.H. İbrahim SARAÇOĞLU	*Umut BEKTAŞ

* 28.11.2012 tarihinden itibaren Dekanlık emriyle görevlendirildi.

C. İDAREYE İLİŞKİN BİLGİLER

Fakültemizin yeni hizmet binası Gümüşhane Üniversitesi Ana Kampüsü içerisinde bulunmakta olup eğitim-öğretim ve hizmet faaliyetlerini yeni hizmet binasında sürdürmektedir.

1- Fiziksel Yapı

1.1-Eğitim Alanları Derslikler

Eğitim Alanı	Kapasitesi 0-50	Kapasitesi 51-75	Kapasitesi 76-100	Kapasitesi 101-150	Kapasitesi 151-250	Kapasitesi 251-Üzeri
Anfi					1	
Sınıf	14	1	9			
Bilgisayar Lab.	5					
Diğer Lab.						
Toplam	19	1	9	-	1	-

1.2-Sosyal Alanlar

1.2.1.Kantinler ve Kafeteryalar

*Kantin Sayısı: 1 Adet

Kantin Alanı: 195,68 m²

Kafeterya Sayısı: ... Adet

Kafeterya Alanı: m²

*(İİBF Fakültesine ait olup, öğrencilerimiz de kullanmaktadır.)

1.2.2.Toplantı – Konferans Salonları

	Kapasitesi 0-50	Kapasitesi 51-75	Kapasitesi 76-100	Kapasitesi 101-150	Kapasitesi 151-250	Kapasitesi 251-Üzeri
Toplantı Salonu			5			
Konferans Salonu						
Toplam	-	-	5	-	-	-

1.2.3.Öğrenci Kulüpleri

Öğrenci Kulüpleri Sayısı: 3 Adet

Öğrenci Kulüpleri Alanı: 118 m²

Fakültemize ait kurulmuş üç resmi öğrenci kulübü bulunmaktadır.

1.3-Hizmet Alanları

1.3.1. Akademik Personel Hizmet Alanları

	Sayısı (Adet)	Alanı (m2)	Kullanan Sayısı (Kişi)
Çalışma Odası	63*	1147	46
Toplam	63	1147	46

*Turizm Fakültesi ile Rektörlüğe bağlı bölümler fakültemiz hizmet binasında hizmet vermektedir.

1.3.2. İdari Personel Hizmet Alanları*

	Sayısı (Adet)	Alanı (m2)	Kullanan Sayısı
Servis	7	205	8
Çalışma Odası	9	295	8
Toplam	16	500	16

*Turizm Fakültesi ile Rektörlüğe bağlı bölümler fakültemiz hizmet binasında hizmet vermektedir

1.4-Ambar Alanları

*Ambar Sayısı: 2 Adet

Ambar Alanı: 32 m2

* Arşiv olarak kullanılan alanın yarısı ambar olarak kullanılmaktadır.

1.5-Arşiv Alanları

*Arşiv Sayısı: 4 Adet

Arşiv Alanı: 39,04 m2

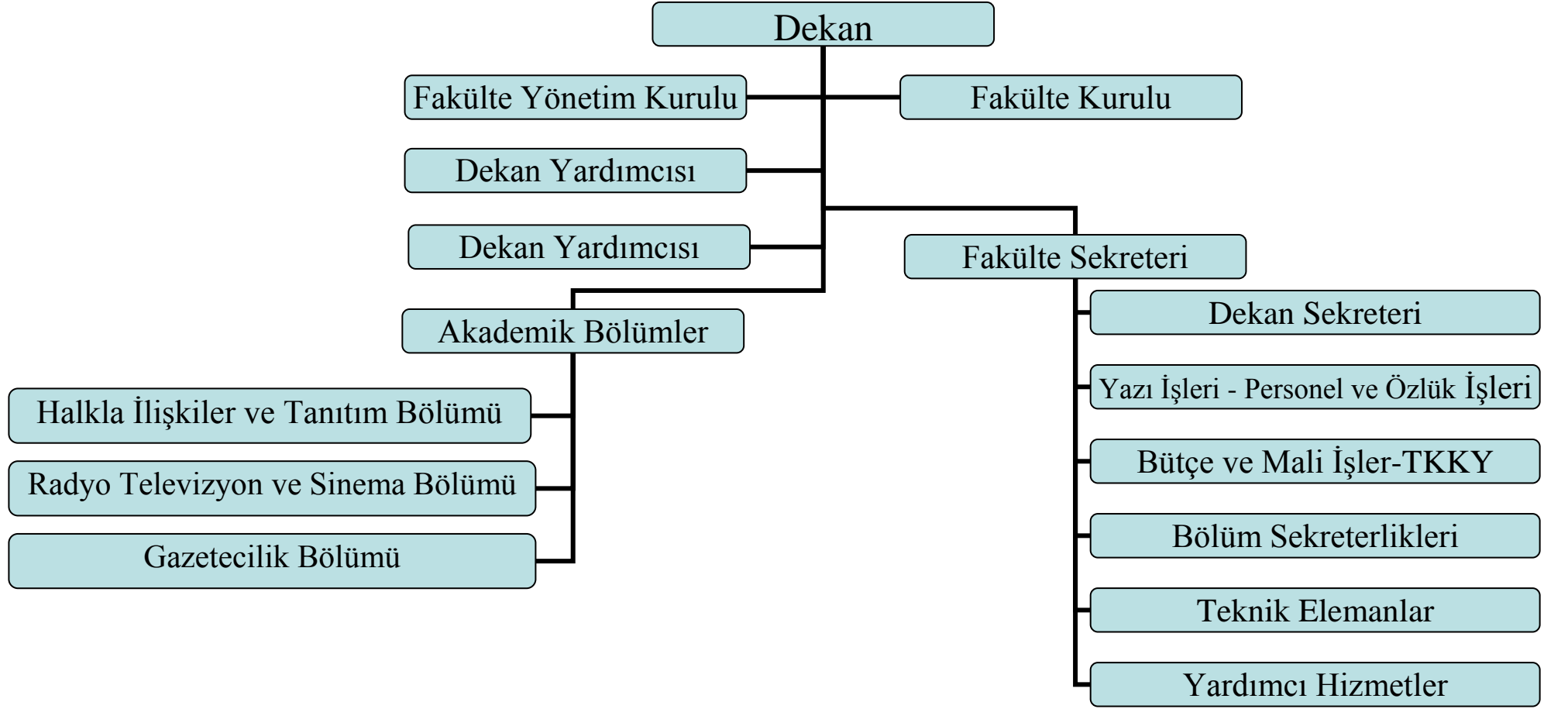
1.6-Atölyeler

*Atölye Sayısı: 27 Adet

Atölye Alanı: 613 m2

* Atölye olarak kullanılan bu alan özel olarak ses yalıtımı ile kaplanmış seslendirme odasıdır.

2 ÖRGÜT YAPISI



3-Bilgi ve Teknolojik Kaynaklar

3.1-Yazılımlar

Fakültemiz web sayfası hizmete girmiştir.

3.2-Bilgisayarlar

Masaüstü bilgisayar sayısı : 91 Adet

Taşınabilir bilgisayar sayısı : 18 Adet

3.3- Kütüphane Kaynakları

Kitap	Peryodik Yayın	Elektronik Yayın	Diğerleri	Toplam
534	11	91		636

3.4-Diğer Bilgi ve Teknolojik Kaynaklar

Cinsi	İdari Amaçlı (Adet)	Eğitim Amaçlı (Adet)	Araştırma Amaçlı (Adet)
Projeksiyon		37*	
Baskı makinesi		1	
Fotokopi makinesi (Yazıcı özelliği de var)	4		
Faks	2		
Kameralar		4	
Fotoğraf Makinesi		18	
Tarayıcılar			
Yazıcı	17		1
Telefon Makinesi	118		

* Derslik, amfi, laboratuvar ve toplantı salonunda olmak üzere toplam: 36 adet projeksiyon cihazı binanın yapımı esnasında montaj edilmiş olup, bir adedi demirbaş olarak 2011 yılında satın alınmıştır.

4- İnsan Kaynakları

4.1-Akademik Personel

UNVANLAR İTİBARI İLE AKADEMİK PERSONEL SAYISI	
UNVAN	2014
Profesör*	1
Doçent	1
Yardımcı Doçent	4
Öğretim Görevlisi**	8
Okutman	-
Araştırma Görevlisi***	27
Uzman	-
Çevirici	-
Eğitim-Öğretim Planlamacısı	-
TOPLAM	41

*(KTÜ İİBF'DEN 2547 sayılı Kanun'un 16/a. maddesi kapsamında YÖK tarafından Dekan olarak atandı- Profesör kadrosu KTÜ İİBF' de bulunmaktadır.)

** (Serkan DURMUŞ, Altan Fatih TOPALOĞLU, Salih Zaman 2547 sayılı Kanununun 13/b-4 maddesine göre MYO'dan görevlendirme ile geldi)

*** (15 kişi 2547 sayılı Kanun'un 35. maddesi ile diğer üniversitelerde görevli)

*** (2 kişi 2547 sayılı Kanun'un 39. maddesi ile dil eğitiminde diğer üniversitelerde görevli)

4.2- Yabancı Uyruklu Akademik Personel

Yabancı Uyruklu Öğretim Elemanları			
Unvan	Geldiği Ülke	Çalıştığı Bölüm	Kişi Sayısı
Profesör	-	-	-
Doçent	-	-	-
Yrd. Doçent	-	-	-
Öğretim Görevlisi	-	-	-
Okutman	-	-	-
Çevirici	-	-	-
Eğitim-Öğretim Planlamacısı	-	-	-
Araştırma Görevlisi	-	-	-
Uzman	-	-	-
Toplam	-	-	-

4.3-Diğer Üniversitelerde Görevlendirilen Akademik Personel

Diğer Üniversitelerde Görevlendirilen Gümüşhane Üniversitesi İletişim Fakültesi Akademik Personeli 2011					
Araştırma Görevlisi	İletişim Fakültesi	Halkla İlişkiler ve Tanıtım Bölümü	Akdeniz Üniv - Anadolu Üniv. Marmara Üniv.	5	ÖYP 2547 35. md./ 2547 39. Md.
		Gazetecilik Bölümü	Marmara Üniv.- Anadolu Üniv. İstanbul Üniv.	6	ÖYP 2547 35. md./ 2547 39. Md.
		Radyo Televizyon Sinema Bölümü	Marmara Üniv.- Ankara Üniv. Anadolu Üniv.	6	ÖYP 2547 35. md./ 2547 39. Md.
Toplam				17	

4.4-Başka Üniversiteden Kurumda Görevlendirilen Akademik Personel

Başka Üniversiteden Kurumda Görevlendirilen Akademik Personel 2014			
Unvan	Çalıştığı Bölüm	Geldiği Üniversite	Kişi Sayısı
*Profesör	HİT BÖLÜMÜ	KTÜ (İİBF)	1
Doçent	-	-	-
Yrd. Doçent	-	-	-
Öğretim Görevlisi	-	-	-
Okutman	-	-	-
Çevirici	-	-	-
Eğitim Öğretim Planlamacısı	-	-	-
Araştırma Görevlisi	-	-	-
Uzman	-	-	-
Toplam	1	1	1

*(KTÜ İİBF'DEN 2547 sayılı Kanun'un 16/a. maddesi kapsamında YÖK tarafından Dekan olarak atandı- Profesör kadrosu KTÜ İİBF' de bulunmaktadır.)

Başka Üniversitelerden Gümüşhane Üniversitesi'ne Görevlendirilen Akademik Personel 2014			
BİRİMLER	Akademik Unvanı	Çalıştığı Bölüm	Geldiği Üniversite
İletişim Fakültesi	Prof.	HİT	Karadeniz Teknik Üniv.

4.5-Sözleşmeli Akademik Personel

Sözleşmeli Akademik Personel Sayısı	
Profesör	-
Doçent	-
Yrd. Doçent	-
Öğretim Görevlisi	-
Uzman	-
Okutman	-
Sanatçı Öğrt. Elm.	-
Sahne Uygulamacısı	-
Toplam	-

4.6-Akademik Personelin Yaş İtibariyle Dağılımı

Akademik Personelin Yaş İtibariyle Dağılımı						
	21-25 Yaş	26-30 Yaş	31-35 Yaş	36-40 Yaş	41-50 Yaş	51- Üzeri
Kişi Sayısı	1	16	15	6	2	1
Yüzde	%2.44	%39.02	%36.6	%14.64	%4.88	%2.44

4.7-İdari Personel

YILLAR	GİH	SHS	THS	AHS	DHS	YHS	TOPLAM
2013	9		2				11

4.8- İdari Personelin Eğitim Durumu

İdari Personelin Eğitim Durumu					
	İlköğretim	Lise	Ön Lisans	Lisans	Y.L. ve Dokt.
Kişi Sayısı	—		1	10	—
Yüzde			%09	% 91	

4.9-İdari Personelin Hizmet Süreleri

İdari Personelin Hizmet Süresi						
	1 – 3 Yıl	4 – 6 Yıl	7 – 10 Yıl	11 – 15 Yıl	16 – 20 Yıl	21 - Üzeri
Kişi Sayısı	6	4				1
Yüzde	% 55	% 36				% 9

4.10-İdari Personelin Yaş İtibariyle Dağılımı

İdari Personelin Yaş İtibariyle Dağılımı						
	21-25 Yaş	26-30 Yaş	31-35 Yaş	36-40 Yaş	41-50 Yaş	51- Üzeri
Kişi Sayısı	1	7	2		1	-
Yüzde	%9	% 64	% 18		%9	-

4.11-İşçiler

İşçiler (Çalıştıkları Pozisyonlara Göre)			
	Dolu	Boş	Toplam
Sürekli İşçiler			
Vizeli Geçici İşçiler (adam/ay)			
Vizesiz işçiler (3 Aylık)			
Toplam	-	-	-

4.12-Sürekli İşçilerin Hizmet Süreleri

Sürekli İşçilerin Hizmet Süresi						
	1 – 3 Yıl	4 – 6 Yıl	7 – 10 Yıl	11 – 15 Yıl	16 – 20 Yıl	21 - Üzeri
Kişi Sayısı	-	-	-	-	-	-
Yüzde						

4.13-Sürekli İşçilerin Yaş İtibariyle Dağılımı

Sürekli İşçilerin Yaş İtibariyle Dağılımı						
	21-25 Yaş	26-30 Yaş	31-35 Yaş	36-40 Yaş	41-50 Yaş	51- Üzeri
Kişi Sayısı	-	-	-	-	-	-
Yüzde						

5- Sunulan Hizmetler

Akademik Hizmetler

Gümüşhane Üniversitesi İletişim Fakültesi alanında en güncel bilgiye sahip olan, konusunda yeterli, yetenekli, kaliteli eleman ve yönetici yetiştirme amacı doğrultusunda aşağıda belirtilen akademik hizmetleri sunmaktadır.

*Tam zamanlı 6 öğretim üyesi ve 35 öğretim elemanı ile fakültemiz bölümlerinde ve üniversitemizin diğer birimlerinde eğitim verilmektedir.

*Uluslararası ders içeriklerine göre eğitim verilmektedir.

*Öğrencilere eğitimleri süresince tamamlaması gereken Bitirme Projesi/Bitirme Tezi çalışması yaptırılacaktır.

*Lisansüstü eğitimlerine temel oluşturulacak düzeyde eğitim verilmektedir.

İdari Hizmetler

*Fakültemizin eğitim-öğretim hizmetlerinin aksatılmadan yürütülebilmesi için akademik ve idari personelin atama, görev uzatma, yurtiçi ve yurtdışı görevlendirmeleri, emeklilik, nakil ve terfi işlemlerinin yapılması,

*Fakültemiz bütçesinin her yıl hazırlanması, bütçe ödeneklerinin kanun ve yönetmeliklere uygun olarak tasarruf genelgelerine uyularak harcanması, bütçe ödeneklerinin fakülte ihtiyaçları için en verimli şekilde kullanılması, akademik, idari ve sözleşmeli personel maaşları, tedavi giderleri, akademik personelin, ek ders ücretleri, yolluk ve yevmiye ödemelerinin düzenli ve zamanında yapılması,

*Demirbaş ayniyat kayıtlarının tutularak yıllık kontrollerinin yapılması, bütçe harcama işlemlerinin dosya kayıtlarının tutulması, yazışmalarının yapılması,

*Fakültemizin idari işlemleri ile ilgili olarak kurum içi ve kurum dışı evrak yazışmalarının yapılması, posta ile gönderilecek evrakların gönderilmesi, evrakların dosyalama ve teslim işlemlerinin takibi, kurum içi ve kurum dışı iletişimin sağlanması,

*Kanun yönetmelik ve yönergelerin takip edilerek uygulanması ile ilgili çalışmaların yapılması.

Mali Hizmetler

- * Maaş işlemleri
- * Ek çalışma ücretleri işlemleri
- * Ayniyat işlemleri
- * Satın alma işlemleri

Eğitim Hizmetleri

5.1-Önlisans / Lisans Düzeyindeki Öğrenci Sayıları

Öğrenci sayıları							
Bölgümler	I. Öğretim		II. Öğretim		Toplam	Genel Toplam	
	E	K	E	K		E	K
Halkla İlişkiler ve Tanıtım	161	185	195	153	694	356	338
TOPLAM	161	185	195	153	694	356	338

5.2-Yabancı Dil Hazırlık Sınıfı Öğrenci Sayıları

Yabancı Dil Hazırlık Sınıfımız bulunmamaktadır.

Yabancı Dil Eğitimi Gören Hazırlık Sınıfı Öğrenci Sayıları ve Toplam Öğrenci Sayısına Oranı								
Birimin Adı	I. Öğretim			II. Öğretim			I. ve II. Öğretim Toplamı(a)	Yüzde*
	E	K	Top.	E	K	Top.	Sayı	

*Yabancı dil eğitimi gören öğrenci sayısının toplam öğrenci sayısına oranı (Yabancı dil eğitimi gören öğrenci sayısı/Toplam öğrenci sayısı*100)

5.1.4- Yüksek Lisans ve Doktora Programları

Enstitülerdeki Öğrencilerin Yüksek Lisans (Tezli/ Tezsiz) ve Doktora Programlarına Dağılımı					
Birim Adı	Programı	Yüksek Lisans Yapan Sayısı		Doktora Yapan Sayısı	Toplam
		Tezli	Tezsiz		
İletişim Fak.	Halkla İlişkiler ve Tanıtım ABD	15	-	-	15
Toplam		15			15

5.3-Yabancı Uyruklu Öğrencilerin Sayısı ve Bölümleri

Yabancı Uyruklu Öğrencilerin Sayısı ve Bölümleri			
Bölüm			
	Kadın	Erkek	Toplam
Halkla İlişkiler ve Tanıtım	-	2	2
TOPLAM	-	2	2

5.4- 2013-2014 Mezun Olan Öğrenci Sayısı

2013-2014 Mezun Olan Öğrenci Sayısı			
Halkla İlişkiler ve Tanıtım			
	Kadın	Erkek	Toplam
	47	72	119
TOPLAM	47	72	119

*(2013-2014 Eğitim-Öğretim yılında 119 öğrenci mezun verilmemiştir.)

5.5-2014 Yılı Öğrenci Başarı Durumu

2014 Yılı Öğrenci Başarı Durumu	ÖRGÜN	2. ÖĞRETİM
Halkla İlişkiler ve Tanıtım Bölümü	%79,45	%87,14

Diğer Hizmetler

5.6- Hizmet, Bilim-Sanat, Teşvik ve Grup Başarı Ödülleri

Ödül Türü	2014
Bilim Ödülü	-
Bilimde Hizmet Ödülü	-
Bilimde Teşvik Ödülü	-
Sanat Ödülü	...
Sanatta Hizmet Ödülü	-
Sanatta Teşvik Ödülü	-
Araştırma Başarı Ödülü (Grup)	-
Toplam	...

6- Yönetim ve İç Kontrol Sistemi

Birim Harcama Yetkilisi, Gerçekleştirme Görevlisi ve ayniyat kayıt kontrol yetkilisi dahilinde oluşan komisyonlar yardımıyla, mali yönetimin güvenilirliği açısından atama, satın alma, ihale gibi karar alım süreçleri, komisyonlar marifetiyle harcama öncesi iç kontrol sistemi çalıştırılmaktadır.

II- AMAÇ ve HEDEFLER

A. İdarenin Amaç ve Hedefleri

- 1- Eğitim-öğretimi nicelik ve nitelik yönünden geliştirmek
- 2- Fakültemiz bölüm/program sayısını artırmak ve açılacak programlara öğrenci almak
- 3- Fakültemizin eğitim-öğretim kalitesini yükseltmek, bilimsel araştırma ve yayın sayısını artırmak
- 4- Kamu yararı oluşturmak ve Fakültemizin tanınırlığını artırmak
- 5- Sosyal, kültürel ve ekonomik faaliyetlere destek vermek, fakültemizin bölgesel, ulusal ve uluslararası alanda tanınırlığını artırmak

Hedeflere Yönelik Stratejilerimiz

- 1-İşbirliği ve Motivasyonun Güçlendirilmesi
- 2-Eğitim-Öğretim Yapısının Geliştirilerek Güçlendirilmesi
- 3-Bilimsel Araştırmaların Genişletilmesi
- 4-Kurumsal Kimlik ve Kurumsal İmaj

B- Temel Politikalar ve Öncelikler

Yükseköğretim Kurulu Başkanlığı tarafından hazırlanmış olan “Türkiye’nin Yükseköğretim Stratejisi” raporu çerçevesinde temel politika ve hedefleri gerçekleştirmek ve kendi stratejik planımızdaki hedeflere ulaşmak.

III- FAALİYETLERE İLİŞKİN BİLGİ VE DEĞERLENDİRMELER

A- Mali Bilgiler

1- Bütçe Uygulama Sonuçları

1.526.400 TL Hazine yardımı alınmış olup bunun 1.526.400 TL'si serbest ödenek olarak kullanılmıştır.

Bütçe hedefleri doğrultusunda personel giderlerine SGK prim giderlerine ve mal ve hizmet alım giderlerine yönlendirilmiştir.

Yardım yapılan birlik, kurum ve kuruluş bulunmamaktadır.

Temel mali tablolara ve bu tablolara ilişkin açıklamalara aşağıda yer verilmiştir.

2014 YILI HAZİNE YARDIMI						
HAZİNE YARDIMI	Bütçe Ödeneği	Serbest Ödenek (b)	Gerçekleşme Durumu% (a*100)/b	Kesin Harcama(a)	Kalan Ödenek	Açıklama
01-Personel Giderleri	1.333.000	1.333.000	%96,81	1.290.490,78	12.509,22	
02- Sos. Güv. Kur. D. Prim. Giderleri	169.000	169.000	%96,81	163.610,19	2.389,81	
03- Mal ve Hizmet Alım Giderleri	24.400	24.400	%217,97	53.185,48	14.034,52	
05- Cari Transferler						
06- Sermaye Giderleri						
Toplam	1.526.400	1.526.400	%98,75	1.507.286,45	28.933,55	

2- Temel Mali Tablolara İlişkin Açıklamalar

Personel giderleri bütçe ödeneği 1.333.000 TL'dir, tamamı serbest ödenek olarak kullanılmış ve 1.290.490,78 TL'lik bölümü kesin harcama olarak gerçekleştirilmiştir. Gerçekleştirme durumu ise %96,81'dir. SGK prim gideri bütçe ödeneği 169.000 TL'dir, tamamı serbest ödenek olarak kullanılmış ve 163.610,19 TL'lik bölümü kesin harcama olarak gerçekleştirilmiştir. Gerçekleştirme durumu %96,81'dir. Mal ve hizmet alım giderleri bütçe ödeneği 24.400 TL'dir, tamamı serbest ödenek olarak kullanılmış 53.185,48 TL'lik bölümü kesin harcama olarak gerçekleştirilmiştir. Gerçekleştirme durumu %217,97'dir.

B- Performans Bilgileri

1- Faaliyet ve Proje Bilgileri

Bilimsel Toplantılarla İlgili Faaliyetler

1.1-Üniversite Öğretim Üyeleri Tarafından Düzenlenen Ulusal ve Uluslararası

Bilimsel Toplantılar

FAALİYET TÜRÜ	FAALİYETİN ADI	SAYISI
Sempozyum ve Kongre	---	---
Konferans	<ul style="list-style-type: none">“Türkiye’de Gençlik ve Sorunları” Prof. Dr. Celalettin Vatandaş“Batının İslam Algısı” Prof. Dr. Celalettin Vatandaş	5
Panel	<ul style="list-style-type: none">“Türkiye’de Aile Yapısı ve Sorunları” Prof. Dr. Celalettin Vatandaş“Türkiye’de Gençlik ve Sorunları” Prof. Dr. Celalettin Vatandaş	2
Seminer	<ul style="list-style-type: none">“Türkiye’de Gençlerin Özellikleri, Beklentileri ve Sorunları” Prof. Dr. Celalettin Vatandaş“Modern Dünyada Kadın” Prof. Dr. Celalettin Vatandaş“Modern Dünyada Çocuk” Prof. Dr. Celalettin Vatandaş“Modern Dünyada Şiddet” Prof. Dr. Celalettin Vatandaş“Halkla İlişkilerde İletişim Sürecinde Risk Toplumunu Anlamak” Doç. Dr. Hasan Güllüpunar“Çerçeveleme Kuramı” Yrd. Doç. Dr. Hüseyin Özarlan“Medya Okur Yazarlığında Temel Tartışma Konuları” Yrd. Doç. Dr. M. Salih Güran“Yerel Basının Önemi ve Sorunları” Yrd. Doç. Dr. Fatma Nisan“Beden Dili ve İletişime Katkısı” Yrd. Doç. Dr. Gülsüm Çalışır	12

Açık Oturum	---	---
Söyleşi	---	---
Tiyatro	---	---
Konser	---	---
Sergi	---	---
Turnuva	---	---
Teknik Gezi	---	---
Eğitim Semineri	---	---
Toplam		19

1.2-Ulusal ve Uluslararası Bilimsel Toplantılara Katılan Öğretim Elemanı ve İdari Personel Sayısı

FAALİYET TÜRÜ	Akademik Personel	İdari Personel	TOPLAM
Sempozyum ve Kongre	5	-	5
Konferans	2	-	2
Panel	-	-	-
Seminer	-	-	-
Açık Oturum	-	-	-
Söyleşi	-	-	-
Tiyatro	-	-	-
Konser	-	-	-
Sergi	-	-	-
Turnuva	-	-	-
Teknik Gezi	-	-	-
Eğitim Semineri	-	-	-
Toplantı	1	-	1

1.3-Öğrenciler Tarafından Düzenlenen Ulusal ve Uluslararası Bilimsel Toplantılar

FAALİYET TÜRÜ	ADI	KATILAN ÖĞRENCİ SAYISI	TOPLANTI SAYISI
Sempozyum ve Kongre	-	-	-
Konferans	-	-	-
Panel	-	-	-
Seminer	1-Halkın İçinden Gelen Halkla İlişkiler, Halime TÜYLÜ 2-Görsel İletişim, Ekrem Yiğit	400	2
Açık Oturum	-	-	-
Söyleşi	1- Fotoğraf Söyleşisi,	200	2

	Mustafa Reşat Sümerkan-Emin Kambur 2- Sinema ve Edebiyat Söyleşisi, Sekan TÜRK		
Tiyatro	-	-	-
Konser	-	-	-
Sergi			
Turnuva	-	-	-
Teknik Gezi	1- Foğtoğraf Uygulama Gezisi, Pirahmet Köyü	30	1
Film Gösterimi	Gümüşperde Sinema Günleri	1250	8
Eğitim Semineri	1- Fotoğrafçılık, Uğur Bulut-M. Said Tuğcu	50	1

Yayınlarla İlgili Faaliyetler

1.4-İndekslere Giren Hakemli Dergilerde Yapılan Yayınlar

YAYIN TÜRÜ	YAYININ ADI	FAKÜLTE TOPLAM YAYIN SAYISI
Uluslararası Makale	—	—
Ulusal Makale	1- “Türkiye’nin Aile Yapısı ve Problemleri” Prof. Dr. Celalettin VATANDAŞ 2- “Yol Ayrımındaki İnsanlık” Prof. Dr. Celalettin VATANDAŞ 3- “Türk Basınında 1 Mayıs 2013 Şiddet Olaylarının Çerçevesi Selçuk İletişim Yrd. Doç. Dr. Hüseyin ÖZARLSAN 4- Nisan, Fatma “2008 ve 2012 ABD Başkanlık Seçimlerinin Türk Yazılı Basınında Sunumu”, Erciyes Üniversitesi İletişim Fakültesi Akademik Dergisi Akademia, Cilt 3, Sayı: 4, Temmuz 2014. 5- Nisan, Fatma “30 Mart Yerel Seçimlerinde Yerel Basının Gündem Belirlemesi: Gümüşhane Örneği” Gümüşhane Üniversitesi İletişim Fakültesi e-Dergisi(e-GİFder), Sayı: 4, ss: 1-25, Eylül 2014. 6- “Mine Filminde Yeni Bir Hayata Geçişte Ara Mekanın Temsili” E-Gifder 2014, Arş. Gör. Beyler YETKİNER 7- Farklı Yayın Politikalarına Sahip Gazetelerde Kadına Yönelik Şiddetin Sunumu/ Presentation of the Violence Against Woman in the Newspapers Which Have Different Journal Policies, Atatürk University Social Science Journal, 2014 18 (3): 23-50 Arş. Gör. Esra DUDU	7
Uluslararası Bildiri	1- “Stratejik İletişim Bağlamında Türkiye’deki Halkla İlişkiler Bölümlerinin Ders Müfredatları Üzerine Bir İnceleme” Kırgızistan Manas Üniversitesi 3. Uluslararası	

	<p>İletişim Sempozyumu “Stratejik İletişim Yönetimi” Doç. Dr. Hasan GÜLLÜPUNAR</p> <p>2- Çalışır, Gülsüm (2014). Sosyal Medyada Benlik İnşası, Sunumu ve Tüketimi, İstanbul Ticaret Üniversitesi, 16-17 Ekim 2014 tarihleri arasında gerçekleştirilen “Dijital İletişim Etkisi” Uluslararası Akademik Konferansı, İskenderiye Yayınları, İstanbul, s.176-185.</p> <p>3- Banger, Gürcan ve Çalışır, Gülsüm (2014). Sosyal Medyanın Kurumsal İnovasyon İçin Kitle Kaynak Olarak Kullanımı, Çanakkale Onsekiz Mart Üniversitesi, 8-9 Mayıs 2014 tarihleri arasında gerçekleştirilen “Uluslararası Yeni Medya – Yeni Yaklaşımlar Konferansı”.</p> <p>4- Uluslararası Bilişim ve Medya Araştırmaları Kongresi, Kocaeli Üniversitesi “Bir Halkla İlişkiler Aracı Olarak Sosyal Medyanın Marka İletişimine Katkısı 2014 Arş. Gör. M. Said TUĞCU</p> <p>5- How cultural differences are reflected in magazine advertisements? Compare of Turkish, British and American advertisements ITICAM (International Trends and Issues in Communication & Media Conference) Dubai, UAE Arş. Gör. Sefa ERBAŞ</p> <p>6- ITICAM (İnternational Trends and Issues in Communication&Media Conference, 2014, “Yeni Toplumsal Hareketler Bağlamında Gezi Parkı Direnişinin Birgün Ve Cumhuriyet Gazetelerindeki Sunumu”/“The Representation of Gezi Park Protest on Birgün and Cumhuriyet Newspapers in The Context of New Social Movements”. Arş. Gör. Esra DUDU</p> <p>7- International Journal of Arts and Sciences' (IJAS) International Conference for Academic Disciplines at Anglo-American University"Analysis of Gezi Park Protests Through Argumentation Theory" 2014 Prag Arş. Gör. Neva BOYNUKALIN</p> <p>8- “Üniversite Öğrencilerinin Twitter Reklamlarına Yönelik Tutumları Üzerine Bir Araştırma: Gümüşhane Üniversitesi İletişim Fakültesi Örneği” Uluslararası Yeni Medya Yeni Yaklaşımlar Konferansı Çanakkale 18 Mart Üniversitesi İletişim Fakültesi 2014, Arş. Gör. Ersin DİKER</p> <p>9- “New Communication Technologies And Changing Consumption Structure: A Research On University Students” 12th International Symposium Communication in the Millennium Anadolu Üniversitesi İletişim Fakültesi 2014, Arş. Gör. Ersin DİKER</p> <p>10- “Kurumsal İletişim Yönetimi Açısından Hedef Kitle Davranışlarını Etkileyen Bir Faktör Olarak İnternet” Kırgızistan-Manas Üniversitesi 3. Uluslararası İletişim Sempozyumu 2014, Öğr. Gör. Saniye VATANDAŞ</p>	10
--	--	----

Ulusal Bildiri	1- “Modernite Geleneksellik Kısıncında Kimlik” Prof. Dr. Celalettin VATANDAŞ 2- “Batının İslam İmajı” Prof. Dr. Celalettin VATANDAŞ 3- The 2014 Turkish Municipal Elections Under “The Impact Of The December 17 Process” İbrahim TORUK, Mehmet Salih GÜRAN Selçuk Üniversitesi Türkiyat Araştırmalar Dergisi Sayı 36 Güz 2014	3
Kitap Bölümü	1- Atatürk Üniversitesi Açık Öğretim Fakültesi Kitabında Ekip Çalışmasının Yönetsel İlkeleri Başlıklı Bölümü Doç. Dr. Hasan Güllüpunar 2- Güllüpunar Hasan (2014) “Belediyelerde Kriz İletişimi”, (Ed. Mustafa Akdağ-Ümit Aklan) Kriz Yönetimi İletişim Temelde Çözüm Odaklı Stratejik Yaklaşımlar. Literatür yayınları, KONYA 3- Çalışır, Gülsüm (2014). Siyaset ve İletişim Bağlamında Kitle İletişim Araçları Üzerine Bir Değerlendirme, “Siyaset Bilimi ve Disiplinlerarası İlişki” içinde, (s. 221-257), Ed: Muharrem Tosun ve Nihat Yılmaz, Sakarya: Değişim Kitapevi.	3
Kitap	1- “Türkiyede Gençlik” Prof. Dr. Celalettin VATANDAŞ 2- “Türkiyede Gençliğin Güven Bunalımı” Prof. Dr. Celalettin VATANDAŞ 3- Üniversite Öğrencilerinin Yaşam Tarzları ve Toplumsal Değerler” Prof. Dr. Celalettin VATANDAŞ 4- “Gençliğin Özellikleri Sorunları ve Beklentileri” Prof. Dr. Celalettin VATANDAŞ	4

1.5- Editörlük ve Hakemlik Yapan Öğretim Üyesi Sayısı / Dergi Sayısı

Editörlük ve Hakemlik Yapan Öğretim Üyesi Sayısı / Dergi Sayısı			
Editörlük/Hakemlik Yapan Öğretim Üyesi Sayısı	Editörlük/Hakemlik Yapılan Kitap Sayısı	Dergi Hakemliği Yapan Öğretim Üyesi Sayısı	Hakemliği Yapılan Dergi Sayısı
6	1	6	15

1.6- Wos'da İndekslenmeyen 2014 Yılına Ait Atıf İndekslerde Yer Alan Gümüşhane Üniversitesi Adresli Yayınlar (Adet)

İndekslenen	Tüm Dokümanlar	Makaleler
-	-	-

1.7- 2014 Yılı Wos'da İndekslenen G.Ü. Yayın Sayılarının İndekslere Göre Dağılımı

SCI	SSCI	A&HCI	TOPLAM
-	-	-	-

1.8- Üniversiteler Arasında Yapılan İkili Anlaşmalar

ÜNİVERSİTE ADI	ÜLKESİ	ANLAŞMANIN İÇERİĞİ	ANLAŞMA SAYISI
-	-	-	-

Projelerle İlgili Faaliyetler

1.9- Proje Sayıları

PROJE SAYILARI					
PROJE BAŞLAMA	2014Yılında Yürütülen	(A) 2013 Yılından 2014 'e Devreden	(B) 2014 Yılında Yeni Açılan	(A+B) 2014Yılında Yürütülen Proje Sayısı	2014 Yılında Kapanan Proje Sayısı
TÜBİTAK PROJE PAZARI ÖĞRENCİ PROJELERİ	-	-	-	-	-
TÜBİTAK PROJESİ	-	-	-	-	-
ARAŞTIRMA PROJESİ	-	-	-	-	-
DPT(KB) PROJESİ	-	-	-	-	-
TEZ PROJESİ	-	-	-	-	-
SODES	-	-	-	-	-
SAN-TEZ PROJESİ	-	-	-	-	-
TOPLAM	-	-	-	-	-

1.10- Alınan Patent Sayıları

Alınan Patent Sayısı (Faydalı Model, Endüstriyel Tasarım Tescili Dahil)	—
---	---

2- Performans Sonuçları Tablosu

Kamu İdarelerinde Hazırlanacak Faaliyet Raporları Hakkında Yönetmelik'in Geçici Madde 2'ye göre performans programları hazırlanana kadar, bu bölüme ilişkin bilgilere yer verilmeyecektir.

3- Performans Sonuçlarının Değerlendirilmesi

Birimin performans ve gösterge hedeflerinin gerçekleşme durumunu, sapmaları, nedenlerini, geçmiş yıllar değerleri bulunmadığı için performans sonuçlarının değerlendirilmesi yapılmamıştır.

4- Performans Bilgi Sisteminin Değerlendirilmesi

Kamu İdarelerinde Hazırlanacak Faaliyet Raporları Hakkında Yönetmelik'in Geçici Madde 2'ye göre performans programları hazırlanana kadar, bu bölüme ilişkin bilgilere yer verilmemiştir.

IV- KURUMSAL KABİLİYET ve KAPASİTENİN DEĞERLENDİRİLMESİ

A- Üstünlükler

Birimin güçlü yanları

- 1.Anayasa ve yasalara uygun olmak.
- 2.İnsan haklarına saygılı olmak.
- 3.Ülkemizin ve insanımızın menfaatlerini önemsemek ve öncelemek.
- 4.Eğitim – öğretim faaliyetleri için gerekli fiziksel mekânlara, teknik ve donanıma sahip olmak.
5. Huzurlu ve güvenli bir ortamda eğitim – öğretim faaliyetlerini yürütmek.
6. Halkla İlişkiler ve Tanıtım Bölümümüzde 2014-2015 Eğitim - Öğretim Yılı için Tezli Yüksek Lisans eğitimi açarak 15 öğrencinin eğitiminin sağlanması.

B- Zayıflıklar

Birimin zayıf yanları

Gazetecilik ile Radyo Televizyon ve Sinema Bölümleri için yeterli öğretim üyesi ve diğer öğretim elamanlarına sahip olunmaması dolayısıyla bu bölümlere öğrenci alınamaması.

V- ÖNERİ VE TEDBİRLER

Birimimiz akademik ve idari personelin kullanımında olan; çalışma odası, fiziki mekân, demirbaş ve büro malzemesi yönünden iyi durumdadır. Öğrencilerimizin kullanımında olan; derslik, bilgisayar laboratuvarları, Medya Merkezi, GİF Ajans, Radyo, TV Stüdyosu gibi imkânlarımız fiziki olarak iyi durumdadır. Ancak fiziki mekân tasarımı ve iyileştirmesi ile donanım yönünden eksiklerimiz bulunmakta olup, hızlı bir biçimde ödenek imkânları çerçevesinde bu eksikliklerimizi tamamlama çalışmalarımız devam etmektedir.

Fakültemiz akademik ve idari personel insan kaynakları ihtiyaçlarının büyük bir kısmının karşılanarak teşkilatlanmasının tamamlanması noktasında iyi bir durumdadır.

Çeşitli üniversitelerde 2547 sayılı Kanunun 35. Maddesine göre yüksek lisans ve doktora eğitimi gören öğretim elamanlarımızın eğitimlerini tamamlayarak önümüzdeki yıllarda fakültemize geri dönmeleri halinde pasif bölümlerimiz olan Gazetecilik ile Radyo Televizyon ve Sinema Bölümlerindeki öğretim üyesi açığımız kapatılarak bu bölümlerin aktif hale getirilmesi ile öğrenci mevcudumuz daha da artırılabacaktır.

Fakültemizde şu anda mevcut olan akademik ve idari personel mevcudunun muhafaza edilmesi büyük önem arz etmekte olup, mevcut eğilimde devam edilmesi halinde hizmette aksama olmayacaktır. Ancak; muvafakat, nakil, tayin ve istifa gibi durumlarda ayrılan personelin yerinin en kısa zamanda doldurulması için insan kaynakları planlamasının en üst yönetim tarafından analitik olarak yapılması çok büyük öneme haizdir.

Ayrıca mevcut personele yıllık olarak mevzuat ve hizmet içi eğitimi verilmesi ile daha iyi işler başaracağımız düşüncesindeyiz.

EKLER

EK 1-

İÇ KONTROL GÜVENCE BEYANI

Harcama yetkilisi olarak yetkim dâhilinde;

Bu raporda yer alan bilgilerin güvenilir, tam ve doğru olduğunu beyan ederim.

Bu raporda açıklanan faaliyetler için idare bütçesinden harcama birimimize tahsis edilmiş kaynakların etkili, ekonomik ve verimli bir şekilde kullanıldığını, görev ve yetki alanım çerçevesinde iç kontrol sisteminin idari ve mali kararlar ile bunlara ilişkin işlemlerin yasallık ve düzenliliği hususunda yeterli güvenceyi sağladığını ve harcama birimizde süreç kontrolünün etkin olarak uygulandığını bildiririm.

Bu güvence, harcama yetkilisi olarak sahip olduğum bilgi ve değerlendirmeler, iç kontroller, iç denetçi raporları ile Sayıştay raporları gibi bilgim dâhilindeki hususlara dayanmaktadır.

Burada raporlanmayan, idarenin menfaatlerine zarar veren herhangi bir husus hakkında bilgim olmadığını beyan ederim. (Gümüşhane 19/01/2015)

Prof. Dr.Celalettin VATANDAŞ

Dekan